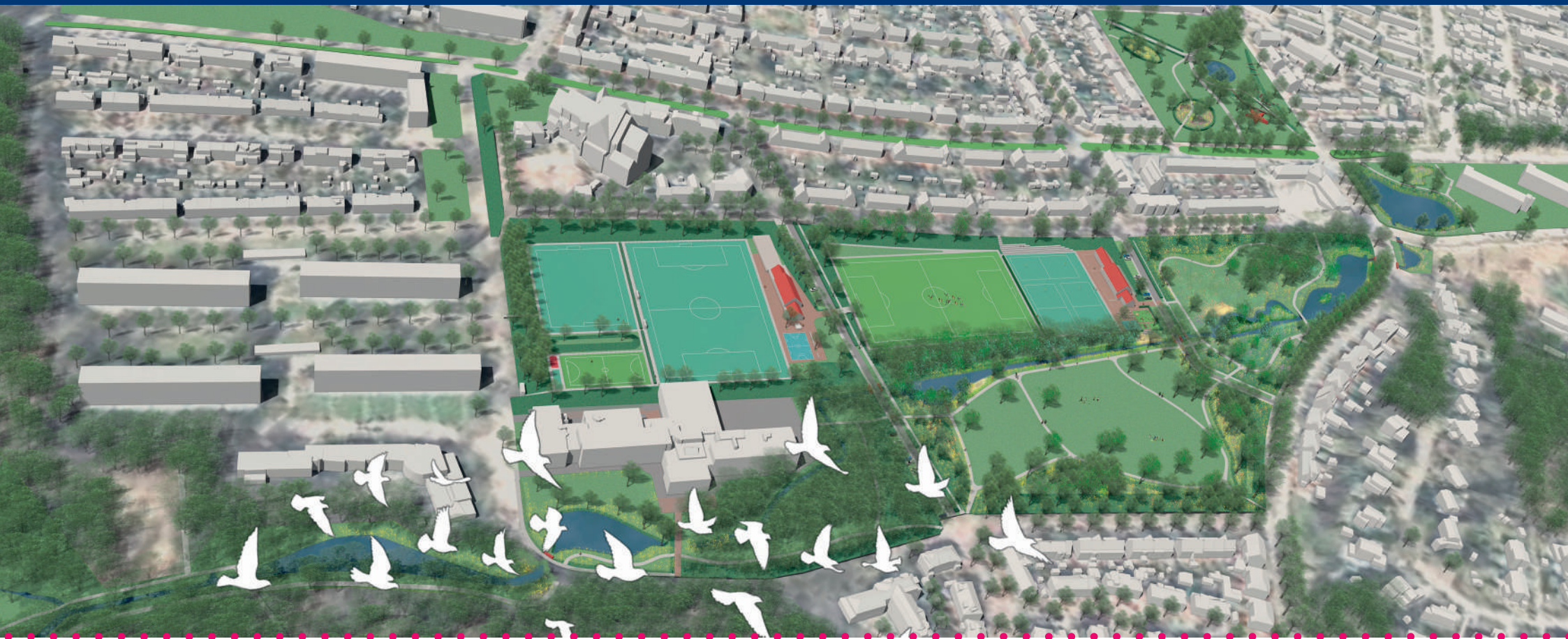


Het beekdal: een groeiplaats voor mens, dier en natuur

Gebiedsvisie voor het beekdal tussen Angerenstein, Geitenkamp en Paasberg



Inhoudsopgave

1. INLEIDEND: AANLEIDING EN PROCES	3
2. HET PLANGEBIED	5
3. AMBITIES	8
4. VAN PRINCIPES EN PARTICIPATIE NAAR KEUZES VOOR ONTWERP	10
I. Versterken van de identiteit van Arnhem	12
II. Duurzaam en gezond ontwikkelen	16
III. Slim gebruik van de ruimte	18
IV. Een park voor iedereen	25
5. UITVOERINGSAGENDA: DEELPROJECTEN	31

Voorwoord beekdal

Op kaarten van begin 17e eeuw was er al een beek zichtbaar in het gebied tussen Angerenstein, de Geitenkamp en de Paasberg. Er ontstond een gemeenschap die een leven bouwde rondom de beek. Boeren vestigden zich en werkten samen met de natuur. De beek kwam van pas om het water af te voeren en ruimte te maken voor de gewassen.

Vanaf de jaren 1920-30 ontstaan de wijken in het gebied. En in de jaren '60 breidt het gebied zich verder uit. Van een landschap met boerderijen en bossen naar het stedelijke gebied dat het nu is. Het beekdal bewoog al die tijd mee met de ontwikkelingen in de stad. De beek vervulde steeds de functie die de Arnhemse gemeenschap nodig had.

Nu vraagt diezelfde gemeenschap de beek opnieuw mee te bewegen. De beek is in de loop der jaren opgeslokt door de stad. Bewoners van omliggende wijken stelden daarom de vraag: kan het beekdal weer een plek voor iedereen worden?

Dit idee groeide steeds verder uit. En leidde uiteindelijk tot de gebiedsvisie die nu voor u ligt. Een gebiedsvisie waarvoor veel mensen en organisaties met ons hebben meegedacht. Want in het gebied was al veel gaande. En om dan tot een gedragen plan te komen, is niet altijd makkelijk. In deze gebiedsvisie laten we zien waar huidige en nieuwe gebruikers kansen zien, maar ook waar het schuurt.

Zonder alle vrijwilligers van sportverenigingen en bewonersoverleggen was het niet gelukt. En ook alle actieve bewoners uit de wijken, Waterschap Rijn en IJssel, Sportbedrijf Arnhem, de Groene Metropoolregio Arnhem-Nijmegen en de provincie Gelderland waren onmisbaar om tot deze gebiedsvisie voor park Beekdal te komen.

De visie spreekt voor zich. Het park in het beekdal moet een fijne, groene plek worden. Waar de natuur, flora en fauna de ruimte krijgen. En waar Arnhemmers weer samen gebruik van kunnen maken. Om te sporten, elkaar te ontmoeten of een wandeling te maken in het groen.

In het beekdal komen mens en natuur samen. En zoals de beek in het verleden hielp om water af te voeren, helpt zij onze stad ook om ons voor te bereiden op het klimaat van de toekomst. Het park vangt water op tijdens piekbuien en is op warme dagen een plek om verkoeling op te zoeken. Er zijn zelfs kansen om warmte op te vangen en op te slaan.

Kortom: de beek gaat weer terug naar haar oude functie. Een plek voor de Arnhemse gemeenschap, die meebeweegt met wat de stad van haar vraagt.

Cathelijne Bouwkamp en Bob Roelofs
Wethouders

Aanleiding en urgentie

In 2018 heeft een initiatiefgroep van bewoners een plan opgesteld om het beekdal tussen de Paasberg, Geitenkamp en Angerenstein te vergroenen en toegankelijker te maken om zo te voorkomen dat er woningbouw in het beekdal zou komen. Zij benadrukten de cultuurhistorische waarde van het beekdal en de potentie van het zichtbaar en toegankelijk maken van de beek en het beekdal. Het beekdal is nu een onvoldoende toegankelijke plek voor inwoners uit de omliggende wijken. Een gefragmenteerd gebied met twee doorsnijdende wegen, waar iedere gebruiker eigen, door hekken omsloten, velden heeft. Het bewonersinitiatief benadrukte de potentie van het gebied door onder andere de beek die verscholen ligt achter hekken en onder een clubgebouw beter beleefbaar te maken.



Proces

Het college heeft de raad daarop geïnformeerd dat de kansen voor het gebied worden onderzocht en een visie met input van de omgeving wordt ontwikkeld. De gemeente Arnhem heeft een bevindingenrapportage gemaakt waarin de kansen voor het gebied op verschillende beleidsthema's zijn onderzocht. In 2024 is de gemeente opnieuw gestart in een intensief proces met de huidige gebruikers van het gebied (sportverenigingen en scholen) en zijn de contouren van de visie gevormd. Zomer en dit najaar is de visie verrijkt met inbreng van bewoners. Ook hebben raadsleden in september 2025 een werkbezoek gebracht in het beekdal. Tot slot, heeft de raad in de begroting van 2026 al middelen voor de eerste fase van het beekdal gereserveerd.



2. Het plangebied

Historische ontwikkeling van het beekdal

Het beekdal ontwikkelde zich van agrarisch landschap met boerderijen tot een recreatief en stedelijk gebied met sportvelden en maatschappelijke functies. Deze gelaagdheid weerspiegelt de geschiedenis van Arnhem als stad waar natuur en menselijke ontwikkeling voortdurend met elkaar verweven zijn. De sprengenbeek is al zichtbaar op kaarten van begin 17e eeuw.

De beek had in vroegere tijden als doel het venige beekdal te ontwateren ten behoeve van landbouw en veeteelt. Rondom de beek ontstond een kleinschalig landschap met open en gesloten delen, hooilanden en bossen.

In het landschap bevonden zich kleinschalige landschapselementen en cultuurhistorische

Plangebied in 1915



relicten zoals molens en boerderijen zoals boerderij De Grond. Op enige afstand van het beekdal liggen de hogere gronden. Hierop liggen de historische wegen met bijbehorende sporadische lintbebouwing.

Vanaf de jaren rond 1920-30 ontstaat de wijk De Geitenkamp en komen er enkele gebouwen in en rondom het beekdal zoals het gebouw waar nu Omroep Gelderland in gehuisvest is en de St. Jozefkerk. Na de Eerste Wereldoorlog wordt de woonwijk De Paasberg gebouwd. In de jaren rond 1960 breidt ook De Geitenkamp uit ten oosten van de Rosendaalseweg.

Plangebied: het beekdal tussen de Geitenkamp, Angerenstein en de Paasberg in Arnhem-Oost

De grote stadsparken in het noorden van Arnhem zijn gelegen in droogdalen. Het beekdallandschap bij Beek op de Paasberg ligt ook in een droogdal of erosiedal. Hier stroomde in de voorlaatste ijstijd gesmolten ijs en puin vanaf de ijsskap en maakte groeven in het landschap.

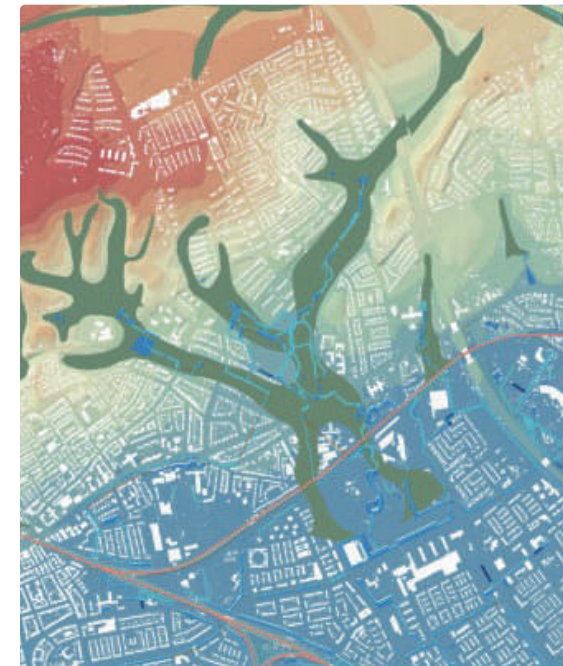
Foto: zwembad in het dal langs de Vondellaan jaren '30 (bron: archief Julianaschool)



Het beekdal is ontstaan door ontginningen van de laatste eeuwen op de stuwwal en de aanleg van de sprengenbeek Beek op de Paasberg in het droogdal in de 19e eeuw.

De beek ontstaat in een gegraven bronvijver/sprengkop en wordt gevoed met regenwater en kwel (grondwater dat dicht onder de oppervlakte ligt) uit het gebied. Het beekdal wordt gekenmerkt door een van oorsprong rechte, functionele beek die richting boerderij De Grond liep, met daaromheen een regelmatig verkaveld landschap haaks op de beek.

Groen de droogdalen en in blauwe lijnen de beken



Op De Paasberg, in Park Angerenstein en bij Bronbeek zijn de landschapsvormen meer organisch in Engelse Landschapsstijl. De Rosendaalseweg is de belangrijkste doorgaande weg van Arnhem naar Rozendaal. Er zijn flinke hoogteverschillen van ruim 60 meter boven NAP (Normaal Amsterdams Peil) in De Geitenkamp tot 30 meter boven NAP in het beekdal.

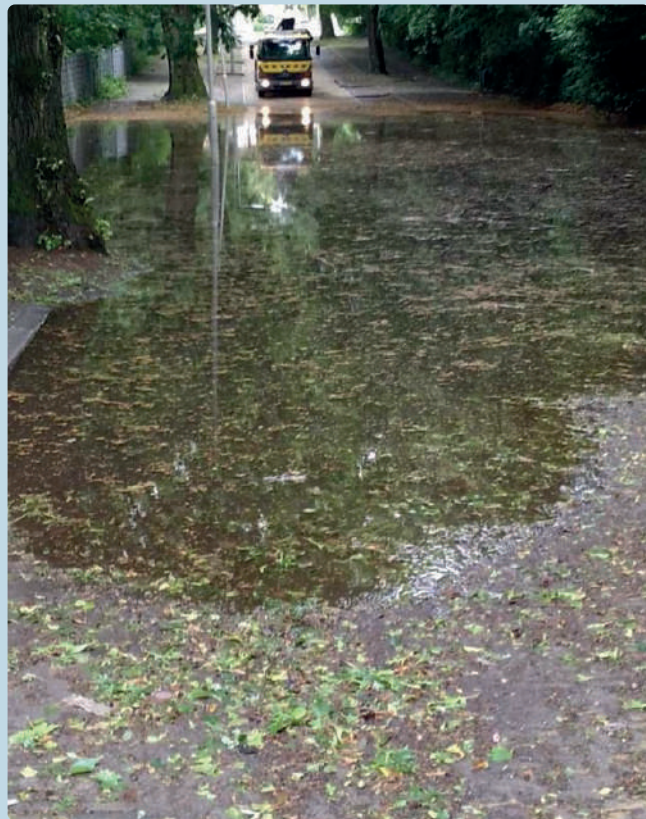




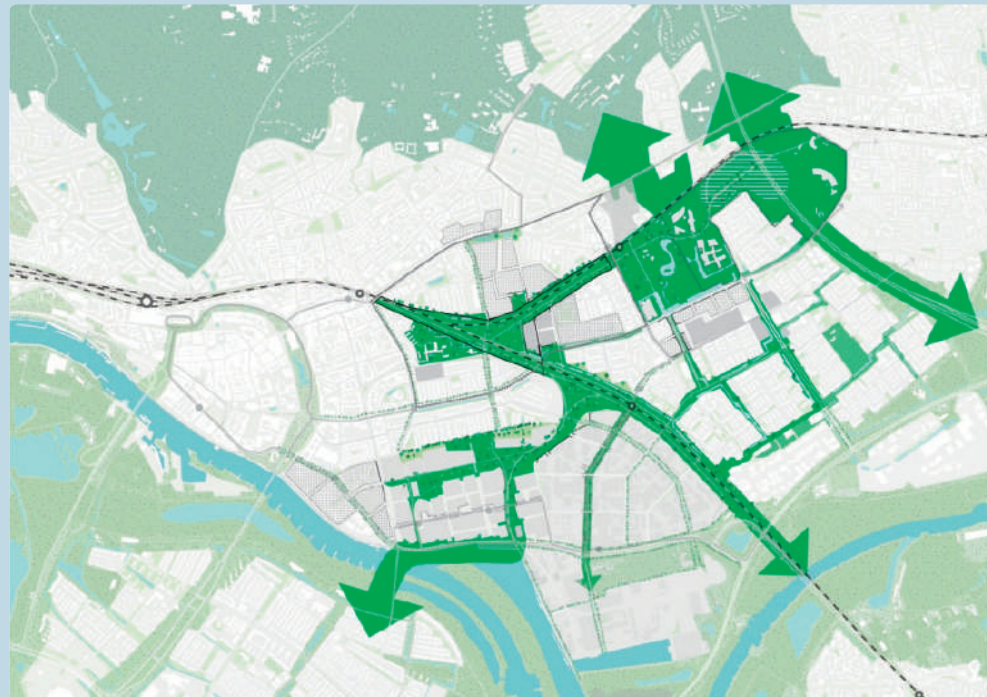
3. Ambities

In het project Park Beek op de Paasberg heeft gemeente Arnhem de ambitie om het beekdal tussen de Geitenkamp en de Paasberg te ontwikkelen als een toegankelijk park waar ruimte is voor waterberging, natuur/groen, sport, recreatie en energieopslag. De sportverenigingen en scholen blijven belangrijke dragers van het gebied, maar door samenwerking wordt meer ruimte gemaakt om een openbaar park te creëren waar buurtbewoners uit de omliggende wijken kunnen sporten en bewegen, elkaar kunnen ontmoeten en langs de beek kunnen wandelen. Door slim gebruik te maken van het sportcomplex kan het gebied als energiebron optreden voor een deel van De Geitenkamp.

Wateroverlast op de Vondellaan tijdens piekbui in 2014



Het (beoogde) groene netwerk van parken in de Groene Wig Oost



Waterberging

Het beekdal is vanwege haar ligging bij uitstek een natuurlijke plek om water bij piekbuien langer vast te houden. Door water op deze plek vast te houden wordt wateroverlast op lageregelegen plekken, zoals de Velperweg en de Schaapsdrift, verminderd. Het huidige veld waar het Beekdal Lyceum en de korfbalvereniging sport ligt in een lageregelegen deel van de beekdalzone dat snel onderloopt bij regen en dat daardoor geschikt is voor waterberging. Het beleid van de gemeente is water opvangen, vertragen en infiltreren zodat verderop gelegen delen minder wateroverlast hebben. In het beekdal is ruimte voor aanvullend 3.000 m³ waterberging.

De Groene Wig Oost

Door het beekdal in te richten als landschappelijke, ecologische, sociale en recreatieve verbinding met de omliggende parken wordt een groene schakel aan de oostzijde van de stad ('de Groene Wig Oost') ingevuld. Er ontstaat vanaf de Veluwe, via het beekdal, landgoed Rennen Enk, park Angerenstein, park Presikhaaf en het toekomstige Rijnpark een groene route tot aan de rivieren, verder de stad in. Met deze robuuste en koele groenverbindingen creëert Arnhem een klimaatadaptieve en toekomstbestendige leefomgeving met kwaliteit in een verdichtende en opwarmende stad.

Ecologie

De natuur in het beekdal heeft bijzondere kwaliteiten door de aanwezigheid van de beek en de bronbossen. In het gebied komen rode-lijstsoorten voor, zoals de ijsvogel, de grote gele kwikstaart en verschillende vleermuissoorten. Het behoud en versterken van deze natuurwaarden staat centraal. De ambitie is het creëren van aaneengesloten groene en blauwe zones die voldoende breed en rustig zijn. De natuurontwikkeling richt zich op de bestaande waarden, aangevuld met doelsoorten uit de Groenvisie Arnhem. Door herstel van beekoevers, bronbossen en bloemrijke graslanden ontstaat een robuust, aaneengesloten ecosysteem dat bijdraagt aan de biodiversiteit van de stad.

Beekdal als plek van verbinding

Door herinrichting wordt het beekdal een plek waar mogelijkheden zijn voor inwoners om te wandelen langs de beek, te recreëren en te sporten (zowel in verenigingsverband als los daarvan). De invulling wordt daarom samen met bewoners vormgegeven binnen kaders passend bij de ecologische en klimaatadaptieve ambities en aansluitend op sociale behoeften die spelen en mensen zelf het beste kennen.

Het bronbos nabij het Beekdal Lyceum met bijzondere ecologische kwaliteiten



In gesprek met vrouwen van Sociaal Geitenkamp



4. Van principes en participatie: *naar keuzes voor ontwerp*

Principes

Net als in de omgevingsvisie voor heel Arnhem hanteren we ook in het beekdal in vier principes die ons helpen bij het maken van keuzes bij het ruimtegebruik in een groeiende stad. De omgevingsvisie van Arnhem zet in op de combinatie van fysieke en sociale omgevingskwaliteit en dat geldt ook voor het beekdal.

1. Versterken van de identiteit van Arnhem
2. Duurzaam en gezond ontwikkelen
3. Slim gebruik van de ruimte
4. Een park voor iedereen

Participatie

Om een goed beeld te geven hoe huidige én toekomstige gebruikers van het (sport)park naar de plannen kijken, lichten we de opbrengst van de gesprekken met de omgeving in quotes toe. We hebben geprobeerd een zo gebalanceerd mogelijk beeld te geven van de verschillende perspectieven. De reacties en quotes komen uit het proces dat we met de huidige gebruikers (sportverenigingen en middelbare school) hebben doorlopen, gesprekken met sleutelfiguren, sessies met leerlingenraden van de Boomhut, Julianaschool en de Witte Vlinder, het bewonersoverleg Geitenkamp en veel losse gesprekken. Een (globaal) overzicht van het omgevingsproces tot nu toe in onderstaande afbeelding.



Periodiek overleg met de initiatiefgroep Beek op de Paasberg



Gesprekken met de huidige gebruikers



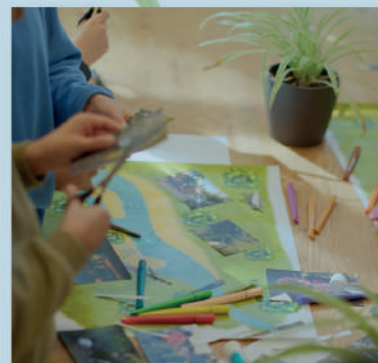
Via de bewonersbrief, mail en telefoon werd er geïnformeerd over de voortgang en werden er suggesties aangedragen.



Gesprekken met sleutelfiguren zoals bewonersoverleggen en sociale / groen clubs



Sessie met de moeders van sociaal geitenkamp



Sessie met de leerlingenraden van de Boomhut, Julianaschool en de Witte Vlinder



Gesprekken bij de herfstmarkten op de Paasberg en de Geitenkamp

I. Versterken van identiteit gebied

Cultuurhistorische waarde

Het is belangrijk de cultuurhistorische waarde te koesteren en te versterken omdat dit de identiteit, kwaliteit en samenhang van een plek zichtbaar maakt. De onderste twee ingrepen doen we om het DNA van het gebied te behouden en te versterken:

- Met het zichtbaar maken van de beek en het reliëf wordt de historische structuur van het landschap opnieuw beleefbaar.
- In de jaren rond 1930 ontstaat de Geitenkamp en komen er enkele gebouwen in het gebied, zoals Omroep Gelderland en de sportgebouwen. De sportgebouwen zijn formeel geen beschermd stadsgezicht, maar de herkenbare stijl van de Geitenkamp willen we graag behouden.

Huidige gebruikers als dragers van het gebied

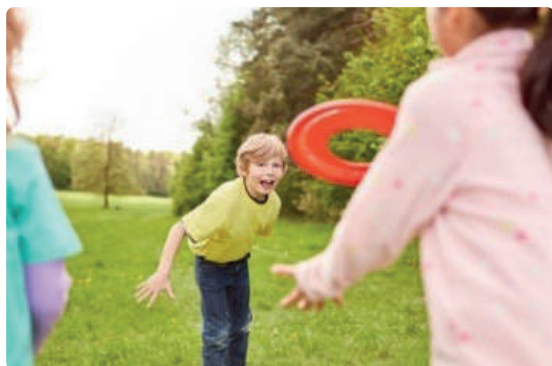
In het eerste onderzoek ondervonden we dat de sportverenigingen die al jaren in het beekdal zijn een belangrijke rol hebben in de levendigheid van het beekdal in sociale verbinding tussen mensen, in het specifiek jong en oud. Een centraal uitgangspunt in het ontwerpproces was dan ook dat elke huidige gebruiker die in het beekdal wil blijven dat in principe kan. Verplaatsing binnen het beekdal of vrijwillig vertrek is in een aantal gevallen wel nodig om ruimte te creëren.

Zo heeft handbalvereniging UDI 1896 aangegeven onder voorwaarden mee te willen werken aan vertrek van hun clubhuis uit het beekdal en een thuishonk te creëren in Velp waar nu een deel van hun sportactiviteiten sinds drie jaar plaatsvindt. We zijn op dit moment met het bestuur in gesprek over de voorwaarden van vertrek.

Belangrijkste keuzes versterken identiteit gebied:

- Beekloop zichtbaarder maken.
- Gebouwen rond 1920 zoveel mogelijk behouden.
- Uitgangspunt ruimtelijke puzzel: Verenigingen die willen blijven in het beekdal kunnen een plek behouden. Wél verplaatsing binnen het beekdal.

Frisbee bij FC Airborn



SV De Paasberg in actie



Oost-Arnhem in actie



Uitzicht op de velden en het clubhuis van SV De Paasberg

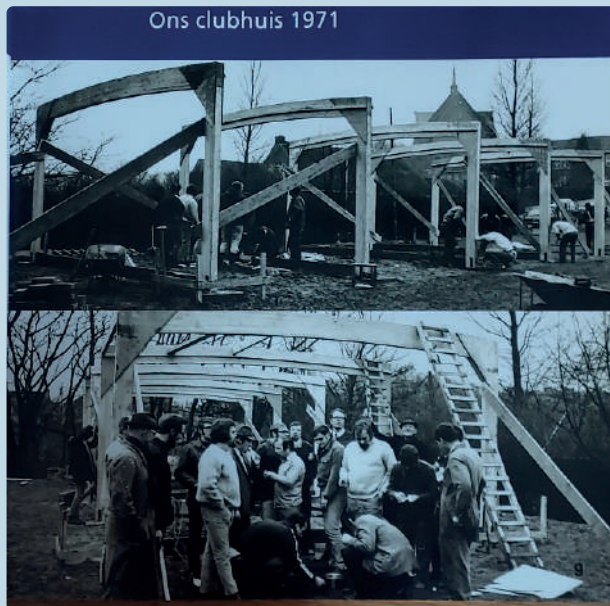




De kantine van Oost-Arnhem met uitzicht op de velden.



UDI bouwt hun clubhuis aan de Vondellaan.



FC Airborn in actie.



Van Maerlantstraat 2: thuisbasis van Muscular.



Oost-Arnhem klust aan clubgebouw.



Het clubhuis van UDI 1896: huiskamer van de club.



Stadslandbouw

Het beekdal is als locatie geschikt voor stadslandbouw. In de visiekaart zijn daarom drie gebieden aangewezen die mogelijkheden bieden voor verschillende initiatieven. Van fruit- en notenbomen die weinig verzorging vragen tot intensievere vormen die samen in te vullen zijn met actieve bewoners.

Kwelwater met fijn-zandig en siltig sediment (foto: R. Hennmann)



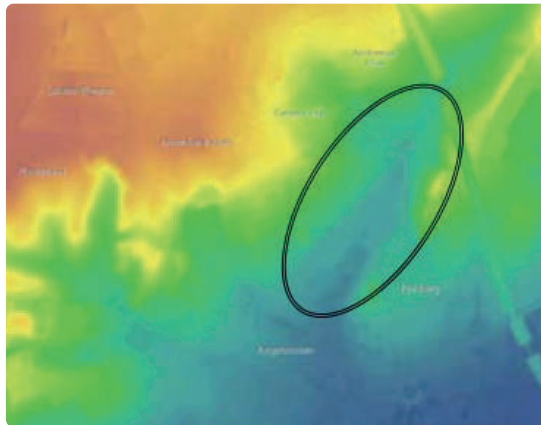
Kwelwater met veel ijzeroxidatie (foto: R. Hennmann)



Ijsvogel, paarbladig goudveil en weidebeekjuffer



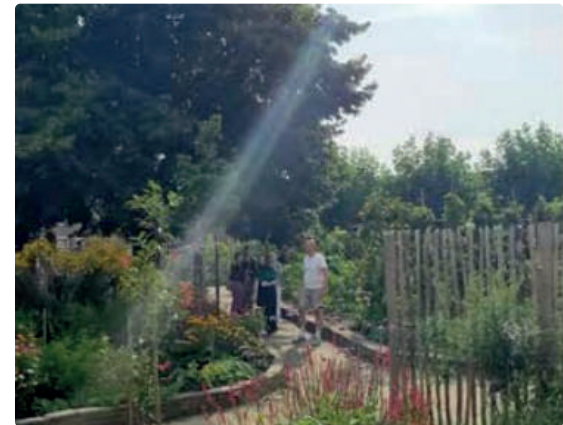
Kaart: beekdal op AHN (Algemene Hoogtekaart Nederland)



Belangrijkste keuzes duurzaam en gezond ontwikkelen

- Waterberging op laagst liggende veld.
- Korfbalclubhuis van de beek af.
- Beperkte bebouwing vanwege de leemlagen.
- Waterberging op drie verschillende plekken.
- Openstelling van het beekdal voor iedereen.
- Koesteren van de bronbossen: behoud van unieke vochtige ecosystemen met bijzondere flora en fauna.
- Natuurstroken van minimaal 40 meter breed.
- Waar dat niet haalbaar is, wordt gezocht naar slimme oplossingen, zoals het “knippen” van wegen om rustpunten en oversteekplaatsen voor dieren te creëren.
- Versterken van de natuurlijke gelaagdheid: overgangen van nat naar droog, open naar gesloten, en natuur naar stad blijven zichtbaar en beleefbaar.

In het beekdal voorzien we ruimte voor stadslandbouw/pluktuinen



III. Slim omgaan met ruimtegebruik

In Arnhem waar ruimte steeds schaarser wordt is het uitgangspunt om slim te kijken naar combinaties van functies. Het uitgangspunt daarbij is circulair en lokaal.

Logische zonering en meer toegankelijkheid

Er is een logische zonering te maken waarbij de noordzijde van de beek wordt gebruikt voor georganiseerde sport en de zuidkant van de beek als park wordt ingericht. Aan de zuidkant van de beek bevindt zich nu een veld dat nu in eigendom is van stichting Quadraam (bestuur van het Beekdal Lyceum). Stichting Quadraam heeft aangegeven te willen meewerken aan een verplaatsing naar de velden van SV De Paasberg. Dit veld wordt heringericht als park voor de buurt en als plek voor waterberging. Hierbij geldt dat we het parkdeel volledig openstellen voor de buurt en ook de sportterreinen openstellen voor buurtbewoners op momenten dat er niet wordt gesport door de hoofdgebruikers.

Meervoudig gebruik sportvelden

De ruimte in het beekdal is beperkt, maar er kan ruimte worden vrijgespeeld door meer samenwerking en efficiënter gebruik van de velden. Zo voorzien we een samenwerking tussen het Beekdal Lyceum die overdag en voetbalclub SV De Paasberg die in de avond en in het weekend gaat sporten op dezelfde velden. In 2024 heeft SV De Paasberg door in te spreken in de gemeenteraad aangegeven behoefte te hebben aan een kunstgrasveld vanwege de drassige ondergrond.

Op basis van ledenaantallen komen zij hiervoor niet in aanmerking, maar door dubbelgebruik met het Beekdal Lyceum en openstelling voor de buurt wel. Vanuit het kunstgrasveldbeleid kan de aanleg van kunstgras in ruil voor hoogwaardiger natuur een reden voor toekenning zijn. Het natuurgrasveld in het middendeel wordt gedeeld door SV De Paasberg en frisbeevereniging FC Airborn.

Verduurzaming en uitbreiding Van Maerlantstraat 2

We voorzien in het eindbeeld ook een renovatie en uitbreiding van het gebouw op de Van Maerlantstraat 2: gemeentelijk vastgoed waar bokssvereniging Muscular al decennia sport. Dit gebouw is toe aan een grondige verduurzaming. Het gebouw is gebouwd in dezelfde stijl als de woningen in het beschermde stadsgezicht van de Geitenkamp en is daarom van belang te behouden. Door verduurzaming en uitbreiding van het gebouw kan de bezettingsgraad fors omhoog. Ook onderzoeken we verduurzaming op andere manieren, zoals de opvang van hemelwater om ook de sportvelden te bewateren. Om ook ruimte te creëren voor korfbalvereniging Oost-Arnhem is een forse uitbreiding nodig. Daarmee kan een multifunctioneel gebouw ontstaan waar in elk geval Oost-Arnhem, bokssvereniging Muscular en FC Airborn gebruik van maken en wat daarnaast een plek kan zijn voor buurtbewoners. Voor deze ingreep kunnen een aantal subsidies worden aangevraagd, maar omdat dit over een forse investering gaat, zijn nog niet voldoende middelen gevonden.



Reacties uit het omgevingsproces

Toegankelijkheid.....

Bewoners uit de buurt:

- 'De hekken stonden nu toevallig open en we dachten: we gaan gewoon een balletje trappen. We wisten niet zeker of het mocht.'
- 'Ik woon tegenover de velden, maar met een kinderfeestje kan ik geen gebruik maken van de lege velden.'
- 'Openstelling zorgt wellicht meer voor overlast van hangjongeren. Maar dat valt nu in de cool nature speeltuin ook wel mee.'

Sportclubs en Beekdal Lyceum:

'Openstelling vinden we op zich mooi, maar zorgt misschien ook voor meer overlast. We willen niet eerst puinruimen voordat we kunnen gaan sporten.'

Sport BSO: 'Veiligheid boven alles. Voor (jonge) kinderen is het verplicht een afgeschermd deel te hebben.'

Meervoudig ruimtegebruik.....

Voetbalclub SV De Paasberg: 'Kunstgrasvelden helpen ons, zodat we minder vaak trainingen of wedstrijden hoeven af te lasten.'

Het Beekdal Lyceum: 'Hoe mooi als we kunnen spelen op de velden direct naast de school en de leerlingen op kunstgras langer door kunnen sporten. Ook bijzonder hoe we dit samen met de voetbalclub doen.'

Korfbalvereniging Oost-Arnhem: 'De opbrengsten van de grootse investeringen in dit gebied worden niet financieel onderbouwd door de gemeente. Bij een volledige uitvoering van het plan worden er vele miljoenen onnodig uitgegeven met een onbepaald resultaat. Wij blijven zelf graag in het beekdal en daarin is het voor ons belangrijk dat de velden en het clubhuis bij elkaar blijven. Op dit moment kunnen wij niet in het (niet-concrete) eindbeeld meegaan.'

Frisbeevereniging FC Airborn: 'We blijven graag in het beekdal spelen. Maar voor ons als kleine club is het belangrijk dat we niet ineens heel veel meer gaan betalen.'

Leerling basisschool: 'Er moet veel ruimte blijven voor voetballen! En ook voor de meiden iets leuk!''

.....Verduurzaming en renovatie Van Maerlantstraat 2

Boksvereniging Muscular: 'Het gebouw is misschien oud en koud, maar wel van ons en we sporten ons warm! Onze leden behouden graag een eigen plek en zien op dit moment samenwerking niet zitten.'

Korfbalvereniging Oost-Arnhem: 'De variant waarin fase 2 niet wordt uitgevoerd zou voor ons een werkbare oplossing kunnen bieden. Fase 2 niet uitvoeren leidt tot lagere investeringen en minder impact op de omgeving. Daarnaast kan er nog steeds meer sport en groen in de openbaarheid plaatsvinden op het huidige grasveld van Beekdal.'

Bewoners uit de buurt:

- 'Hoe fijn zou het zijn als we ook echt een ontmoetingsplek hebben in de buurt. Een plek waar je kan afspreken en even een kop koffie of thee kan bestellen.'
- 'Ik wandel graag, alleen of samen. Het zou al heel mooi zijn als die hekken weg gaan of open konden.'





Impressie eindbeeld beekdal (beeld: Arjan Kool)

Park Geitenkamp - Paasberg

Groeiplaats aan de beek

Legenda

ALGEMEEN

- Werkgrens
- Park entree; herkenbaar markeren
- Schoollocatie
voorscherpende locaties zijn gericht op versterken identiteit park
- Bijzondere ontmoetingsplek
refereren aan historische locatie uitgaansplek Geitenkamp
- Ontmoetingsplek en Koffie

GEBOUWEN

- Gebouwen bestaand
- Mogelijke uitbreiding gebouw

INFRASTRUCTUUR

- Rijweg klinkers
- Fietstraat asfalt
- Parkeerplaats
- Trottoir
- Parkroute bestaand
- Parkroute nieuw
- Route wens
een route met waar te verwachten tot een collectief netwerk
- Trapelement
- Vlonder

GROENELEMENTEN

- Sprengkop
- Water, beek
- Wadi
- Bronbeekbos
- Bos, Bosschage
- Boom bestaand
- Boom bestaand indicatief
- Boom nieuw
- Haag
- Gras
- Gras talud

SPORT, SPEL, GEBRUIK

- Voetbalveld 60x42,5m
- Voetbalveld 100x64m
- Korfbalveld 40x20m
- Sportveld invulling n.t.b.
- Multiveld 20x13m
- Spelen strand
- Recreatief speelveld
voetbal n.t.b.
- Coolnature
natuurlijke spelen bij wadi of water
- Stadslandbouw
planten, fruit en eetkruiden
- Hondenuitlaat
- Natuur - rust
- Ontmoeting - buurt
- Vleermuizenatoren

INRICHTINGSELEMENTEN

- Brug / steiger
- Duikerdam
- Keermuur
hoogteverschil max 1,8 m
- Hekwerk / Kasterhek
- Ballenvanger
- Bank

Fietsers en wandelaars meer ruimte, auto beperkt

Door het beekdal lopen twee dwarsdoorsnijdende straten die vanwege hardrijdend autoverkeer en de klinkers voor veel geluid zorgen. Parkeren blijft noodzakelijk vanwege de functies in het gebied, maar kan efficiënter en meer aan de randen worden ingericht, waardoor delen van de Van Maerlantstraat en Vondellaan autovrij worden. In de toekomst geven we de auto een minder prominente plek, bijvoorbeeld door het afsluiten van wegen voor doorgaand autoverkeer en het verkleinen van de barrière die de Rosendaalseweg vanuit de Geitenkamp is. Door dit aan te pakken worden ook huidige knelpunten in de verkeersveiligheid voor leerlingen van de omliggende basisscholen aangepakt. In het verdere proces gaan we hierover verder met de bewoners en scholen in gesprek. Zo ontstaat er daadwerkelijk naar een mogelijkheid om het park te ontwikkelen naar een rustzone voor inwoners uit de omliggende wijken. Ook worden de fiets- en wandelroutes in het beekdal binnen de bredere Groene Wig Oost verbeterd, zodat de verbinding richting de VeluweZoom wordt versterkt.

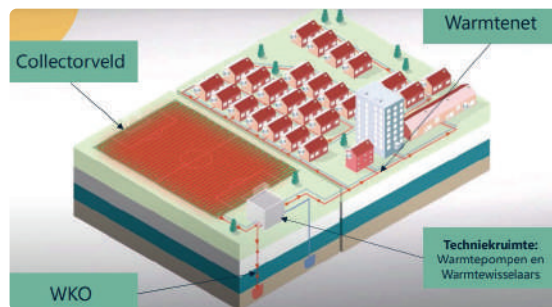
Impressie Vondellaan nabij de beek met uitzicht op woningen in de Paasberg (beeld: Arjan Kool)



Energietransitie

In de energietransitie gaan de ontwikkelingen snel en de mogelijkheid om onder kunstgrasvelden middels een collectorveld warmte te winnen wordt op steeds meer plekken in het land onderzocht en toegepast. De haalbaarheidsstudie naar de mogelijkheid om warmteopslag te creëren onder kunstgrasvelden heeft uitgewezen dat er veel potentie zit in het van het gas afhalen van woningen in de Geitenkamp. Door het onttrekken van warmte aan de velden en aanleg van een warmtenet kan een substantieel aantal woningen (900 woningen, afhankelijk van isolatiegraad) worden voorzien als alternatief voor aardgas. Vooral voor de Geitenkamp is dit interessant, omdat er voor deze wijk gekeken moet worden naar specifiek lokaal warmteopslag en een lokaal warmtenet, omdat grote andere restwarmtebronnen (AVR, RWZI) te ver zijn en daardoor te kostbaar. Financieel en technisch bestaan er nog de nodige uitdagingen. In een volgende fase geven wij graag, samen met woningcoöperaties in de Geitenkamp, vervolg aan deze veelbelovende innovatie.

Het systeem in beeld (Bron: Aendles)



Belangrijke keuzes *slim en duurzaam ontwerpen*

- Sporten aan de noordkant van de beek concentreren.
- Meervoudig gebruik van sportvelden met kunstgras door het Beekdal Lyceum, SV De Paasberg en de wijken. Aanleg van een volledig kunstgrasvoetbalveld en een juniorenveld.
- Sportvelden grotendeels openbaar; mogelijk wel afsluitbaar na zonsondergang; voor de BSO afgeschermd ruimte ontwerpen.
- Reserveren van ruimte voor collectorvelden onder kunstgras, een techniekrimte van ongeveer 580 m² (zoekgebied: mogelijk onder nieuwe clubhuis of elders) en tracés voor een lokaal warmtenet. Verdere uitwerking met partners.
- Openstelling voor de buurt als de hoofdgebruikers velden niet gebruiken.
- Aanspreekpunt voor gebruikers sportpark met nauwe banden handhaving.
- Proef knips voor doorgaand autoverkeer op de Vondellaan en Van Maerlantstraat.
- Het clubhuis van Oost-Arnhem van de beek verplaatsen en een plek geven d.m.v. renovatie en uitbreiding van Van Maerlantstraat 2 (fase 2).

Reacties uit het omgevingsproces

.....Mobiliteit

Korfbalvereniging Oost-Arnhem:

'De voorgestelde aanpassing van de wegen zou in het verlengde van fase 1 uitgevoerd moeten worden. De wegen zijn erg onveilig vanwege de snelheid van het 'sluipverkeer'. Daarnaast is op dit moment de manier van parkeren volledig onduidelijk.'

Inwoners uit de buurt:

- 'De kuil in de Vondellaan maakt dat er zo hard gereden wordt en het gevaarlijke situaties oplevert met de fietsende leerlingen.'
- 'Het parkeren past niet meer goed met de grote auto's. Bij drukte moeten voetgangers de straat op.'
- 'Als er een park komt, wil je eigenlijk ook dat de straten rustiger worden, dat je er met een gerust hart je kinderen kan laten spelen.'
- 'Van mij mogen er wel auto's op de Vondellaan blijven. Anders durf ik er in het donker niet meer doorheen.'
- 'Het beekdal is onderdeel van nationale en Europese wandelroutes, zoals Santiago de Compostella en het Maarten van Rossem-pad. Hoe mooi als we de entree van de stad vanaf de Veluwe nog mooier kunnen maken.'

Energietransitie.....

Bewoner: 'Heel leuk dat er een park komt, maar mijn probleem is mijn hoge energierekening.'

Sportclub: 'Het zou heel gaaf zijn als we met collectorvelden ook onze kantine kunnen verduurzamen!'



IV. Een park van iedereen

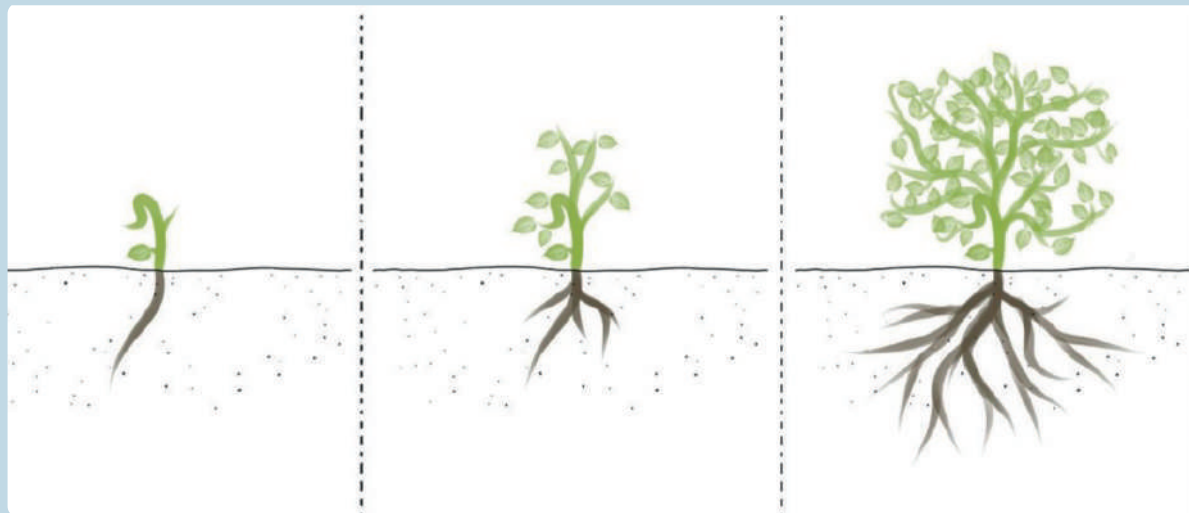
Betekenis geven aan het beekdal met sleutelfiguren en bewoners

Naast het proces met de huidige gebruikers in het gebied hebben we de afgelopen tijd veel contact gehad met inwoners, maatschappelijke organisaties en ondernemers in de Geitenkamp, Paasberg en Angerenstein door middel van (straat) gesprekken, wandelingen door het gebied en workshops. We spraken ook veelvuldig met de initiatiefgroep Beek op de Paasberg die samen met ons met buurtbewoners in gesprek ging op de twee herfstmarkten. Daarnaast spraken we op het Bewonersoverleg Geitenkamp en met verschillende clubjes, zoals het vrouwen netwerk van Sociaal Geitenkamp, de werkgroep groen in de Paasberg en verschillende actieve bewoners. Ook kregen we veel reacties per e-mail naar aanleiding van de bewonersbrief. De opbrengst van de gesprekken is hierboven al per relevant beleidsthema beschreven, maar de gesprekken die we voerden gingen ook over hoe we van het beekdal een park kunnen maken waar iedereen zich thuis voelt en zichzelf kan zijn. Daarmee is het 'participatieproces' niet klaar. Samen met actieve en betrokken bewoners en reeds bestaande (sociale) structuren in de wijken worden de plannen uitgewerkt én kijken we al waar we op korte termijn kunnen starten.

Het beekdal als groeiplaats

Uit de gesprekken, wandelingen en workshops hebben we een aantal waarden en uitgangspunten voor de sociale invulling van het park gevonden. Deze waarden hebben we gebundeld in het thema: 'Het beekdal als groeiplaats'. Groeien vraagt zowel jezelf thuis voelen, acceptatie van verschillen en rust, maar ook actieve verbinding tussen, via de natuur en het faciliteren van avontuur. En het is een afspraak met elkaar; het park mag ontstaan. Er zijn een aantal stappen die de gemeente in elke fase van de ontwikkeling zet, maar door naar het gebied als groeiplaats te kijken, mogen er in de tussenuimte ook (tijdelijke) dingen ontstaan. Daarbij is de gemeente niet (altijd) aan zet maar worden bewoners uitgenodigd om het gebied te gebruiken voor bijvoorbeeld sportclubjes en het organiseren van activiteiten.

Het beekdal als groeiplaats



Opbrengst sessie leerlingenraden basisscholen



Collages uit sessie met Sociaal Geitenkamp



Verbinding tussen bewoners en de wijken

De ligging van het park tussen de verschillende wijken is uniek. Op dit moment is het beekdal en de Rosendaalseweg echter meer een barrière dan een verbinding. Ook geven bewoners van de Geitenkamp zich 'te gast' te voelen in het beekdal, omdat ze denken dat het bij de Paasberg hoort.

Sociaal programma: Geef het park een aantrekkelijke kracht waardoor mensen uit verschillende wijken 'de bult' afkomen. Want uit gesprekken met inwoners blijkt dat het beekdal gezien wordt als harde scheidslijn of kloof tussen de verschillende wijken. Het gebied heeft daarmee de kans om een verbindende factor tussen de wijken te worden, al moet dit wel met zorg gedaan worden zegt Saskia Welschen, senior onderzoeker Sociaal Stedelijk Werk: 'Activiteiten die als doel hebben om verschillende groepen te verbinden werken vaak niet. Maak ruimte voor spontane ontmoeting. Bijvoorbeeld: yoga & bingo na elkaar in dezelfde ruimte. Dan ben je in ieder geval geen vreemden meer van elkaar. Denk hierbij aan verbinding via naschoolse activiteiten voor de kinderen van de omliggende scholen en activiteiten vanuit de buurtportcoaches.

Ontmoetingsplek (met horeca): Vooral in de Paasberg leeft de wens voor een ontmoetingsplek (met horeca) sterk en ook inwoners uit de Geitenkamp geven aan dat ze graag een plek in het beekdal zouden zien om even te zitten en iets te drinken. Een ontmoetingsplek met koffie om rustig te zitten. Of een wandelclub. In het eindbeeld kan deze ontmoetingsplek worden gemaakt in het nieuwe multifunctionele gebouw. Voor de eerste fase onderzoeken we graag met sleutelfiguren in

de buurt of en hoe we hier (tijdelijk) invulling aan kunnen geven.

Verminderen barrièrewerking Rosendaalseweg:

In de gesprekken kwam naar voren dat het beekdal nu eerder een barrière dan een verbinding vormt tussen Angerenstein, Geitenkamp en de Paasberg. In verschillende gesprekken vertelden mensen over de onveilige situaties die nu voorkomen op de Rosendaalseweg. Op het deel tussen de apotheek (Van Maerlantstraat) en basisschool De Witte Vlinder (Bronbeeklaan) bevindt zich geen aparte fietsstrook waardoor fietsers en auto's met 50 km per uur gemengd rijden. Ook volgens de provincie Gelderland bevat de Rosendaalseweg op dit deel onveilige kruispunten. Door herinrichting van de weg, het verlagen van de snelheid tot 30 km per uur en veilige oversteekplaatsen kan de barrièrewerking van de weg worden verminderd.

Larikshof: de ingang tot het beekdal vanuit de

Geitenkamp: Het Larikshof, ooit bekend om de uitspanning waar reizigers Arnhem binnen kwamen, wordt nu gezien als een hondenuitlaatveldje. Dit gebiedje, dat ook bodemtechnisch gezien onderdeel uitmaakt van het droogdal, verdient meer. Met een aantal ingrepen voorzien we een fijne, avontuurlijke plek om te spelen in de wadi en mogelijk een hondenuitlaatveldje. Door het maken van paden en houten toegangspoortjes, doorlopend via de Witte Vlinder, naar de Cool Nature park, wordt de Larikshof de toegang vanuit de Geitenkamp tot het beekdal.

Leren van en in de natuur

Beleven van- en leren over de natuur wordt belangrijk gevonden. Natuur en menselijk gebruik staan dus niet tegenover elkaar, maar kunnen

elkaar versterken. Genoemde ideeën uit de gesprekken waren natuureducatie ('speurtocht'), een blotevoetenpad en stadslandbouw op kleine schaal.

Avontuurlijk spelen en sporten

Kinderen verbinden. Eén van de initiatiefnemers zei; 'Kinderen, honden en koffie verbinden'. Daarom hebben we een workshop gedaan met de leerlingenraden van de verschillende scholen om het beekdal heen waarin ze ontwerper voor één dag werden en invulling mochten geven aan verschillende scenario's in het park. Voor hen bleek een van de belangrijkste waarden avontuur te zijn; vrij spelen, kleine paadjes door het groen, hutten bouwen waar je ouders je niet zien. Door het plaatsen van beweegaanleidingen kan iedereen, ook zonder kosten van een lidmaatschap, sporten in het beekdal. We maken wandel- en hardlooprondjes met verschillende tracks en afstanden en uitwisseling tussen de verschillende parken.

Plekken voor rust en ontspanning

Opvallend in gesprekken met buurtbewoners, de moeders van Sociaal Geitenkamp én de leerlingenraden is dat het thema rust vaak terugkomt. Moeders geven aan dat met de kinderen naar de speeltuin gaan voor hen ook echt hun moment van rust is. Er is dus ook behoefte aan bijvoorbeeld verschillende banken of stoelen om tot rust te komen. Daar zit een bredere behoefte achter; in de stad die steeds drukker wordt, is het belangrijk ook plekken te creëren om tot rust te komen. Door onderzoek te doen naar het afsluiten van de Van Maerlantstraat en de Vondellaan wordt het geluid van hardrijdend autoverkeer verminderd. Daarnaast maken we rustige (speel)hoekjes en plekken waar mensen tot rust kunnen komen.

Zorgen over overlast en verloedering

In de gesprekken met bewoners en huidige gebruikers hoorden we de zorg voor overlast, in de vorm van vandalisme, hondenpoep en loslopende honden vaker terugkomen. Ook gaf een aantal mensen aan dat het huidige Cool Nature park nu langzaam verloederd is. In de uitvoeringsagenda houden we rekening met een aanspreekpunt voor de gebruikers die ook nauwe banden met bijvoorbeeld BOA's onderhoud.

Randvoorwaarden sociaal

Op basis van de gesprekken hebben we een aantal randvoorwaarden benoemd die belangrijk zijn voor mensen om op een fijne manier gebruik te maken van het park.

1. Toegang: geen/open hekken.
2. Veilig te bereiken: veilig oversteken.
3. Goed onderhouden: de verschillende elementen in het park moeten goed onderhouden zijn.
4. Schoon: er zijn veel zorgen om hondenpoep en loslopende honden.
5. Sociale veiligheid: goede verlichting, levendigheid en speelplekken voor verschillende type kinderen van belang zijn.
6. Basisvoorzieningen: een toilet en waterpomp.

Belangrijke keuzes een park voor iedereen

- Zoveel mogelijk openbaar toegankelijke sportvelden en beweegaanleidingen in het beekdal.
- De Larikshof en de Rosendaalseweg in de eerste fase herontwikkelen.
- Verkenning of het Buurtgroenbedrijf het onderhoud kan doen.
- Ruimte voor activiteiten in het kader van de Rijke Schooldag en buurtsportcoaches.
- Natuureducatie, bijvoorbeeld door het maken van een speurtocht.
- Ontwerpen van fijne stoelen/bankjes voor (en met) moeders;
- Aandacht voor mogelijke overlast en gevoel van veiligheid.
- Onderzoek naar een fysieke en digitale plek voor ontmoeting.
- Een sociale verbinder als aanjager van het sociaal programma.

In gesprek met buurtbewoners tijdens herfstmarkten



Reacties uit het omgevingsproces

Avontuurlijk sporten en spelen.....

Leerlingen: 'We willen graag hutten bouwen en paadjes waar je je goed kunt verstoppen.'

Bezoeker herfstmarkt: 'Een tafeltennistafel op een mooie plek!'

.....Plekken voor rust en ontspanning

Moeder Sociaal Geitenkamp: 'Mijn kind vindt het soms lastig om met andere kinderen te spelen in de speeltuin. Een plek waar hij kan ontspannen zou fijn zijn.'

Bewoner (per mail): 'Ik zou graag ruimte willen waar ik tot rust kan komen. Het lijkt alsof niemand zich daar druk over maakt.'

.....Zorgen voor overlast en verloedering

Inwoner: 'Ik ga nu niet meer naar de Cool Nature park, want het is allemaal overwoekerd.'

Inwoners: 'Ik ben bang voor overlast van vandalisme.'

Inwoner Geitenkamp: 'Ik durf mensen niet aan te spreken als ze hondenpoep niet opruimen. Dat is een groot probleem in onze wijk.'

Sportclubs: 'Wie is er verantwoordelijk als er vernielingen zijn bij onze velden of kantines?'



Tekeningen uit het omgevingsproces



5. Uitvoeringsagenda deelprojecten - *het beekdal als groeiplaats*

Overzicht maatregelen per fase



Eerste fase

1. Park met speelaanleidingen in Larikshof
2. Verminderen barrierewerking Rosendaalseweg
3. Hekwerk vervangen/weg
4. Kunstgras- en collectorvelden Beekdal Lyceum/ SV De Paasberg
5. Inrichting park met waterberging
6. Proef knips doorgaand verkeer Van Maerlantstraat en Vondellaan
7. Vertrek UDI uit clubgebouw
8. Sociaal programma



Tweede fase

9. Korfbalveld verplaatsen
10. Renovatie en uitbreiding Van Maerlantstraat 2
11. Schuif middenveld en voltooiing park

1.2 Planning en budget deelprojecten

Het budget in de tabel is een indicatie op basis van een eerste kostenraming. De raad wordt hierover op een later moment geïnformeerd. Daar waar op individuele projecten nog besluitvorming nodig is, zoals voor de juiste verwerking in de begroting, zal hiervoor een voorstel aan de raad worden voorgelegd.

	<i>Wat is (nog) belangrijk?</i>	<i>Planning</i>	<i>Budget/ kosten</i>	<i>Dekking</i>
1. Park met speelaanleidingen in Larikshof	<ul style="list-style-type: none"> • Participatie (direct) omwonenden. • Buurtklusbedrijf maakt bankjes met moeders/leerlingen. 	2026-2027	<i>Onderdeel pakket 2,5 mln. inrichting park</i>	Ja
2. Verminderen Barrièrewerking Rosendaalseweg	<ul style="list-style-type: none"> • Participatie direct omwonenden. • Subsidies aanvragen: eenvoudige maatregelen fietsveiligheid. 	2027-2028	1,1 mln.	Ja, maar aanvullend ook forse mogelijkheden tot subsidies
3. Hekwerk (gefaseerd) open/ vervangen/ weghalen	<ul style="list-style-type: none"> • Nadere afspraken met sportclubs en sportbedrijf. • Aanspreekpunt vanuit Sportbedrijf. • Lijntjes met politie/BOA's vanuit overlast. 	2027	<i>Onderdeel pakket 2,5 mln. inrichting park</i>	Ja
4. Kunstgrasvelden voor SV De Paasberg en Beekdal Lyceum	<ul style="list-style-type: none"> • Afspraken over hekwerk en definitief ontwerp. • Formele afspraken met verenigingen vastleggen. 	2027	<i>2,4 mln. alle sportvelden</i>	Ja
4b. Collectorvelden onder kunstgras	<ul style="list-style-type: none"> • Verder onderzoek met corporaties en andere stakeholders. • Participatie in de buurt. • Verder financieel en technisch uitwerken hoe het sportpark, naast sportfunctie, maar ook de functie van duurzame energiebron kan gaan invullen (collectorvelden + WKO). • Toewerken naar een investeringsraming. • Ruimteclaims voor energietransitie invullen: Techniek collectorvelden, techniekruimte en tracé warmtenet. 	2026	PM	PM
5. Herinrichting (deel) park (waterberging, beek en vijver zichtbaar, paden, bankjes, beweegaanleidingen)	<ul style="list-style-type: none"> • Vervolg participatie. • Definitief ontwerp. 	2027-2028	<i>Onderdeel pakket 2,5 mln. inrichting park</i>	Ja

	<i>Wat is (nog) belangrijk?</i>	<i>Planning</i>	<i>Budget/ kosten</i>	<i>Dekking</i>
6. Proef knips Vondellaan en Van Maerlanstraat (en herinrichting)	<ul style="list-style-type: none"> Betrekken van direct omwonenden. 	2027-2028	<i>Eerst proef. Herinrichting: 0,8 mln.</i>	Nog niet gedekt in fase 1; maar met toekenning van mobiliteitssubsidies voor Rosendaalseweg, wel mogelijk.
7. Vertrek UDI uit clubgebouw		2026	<i>Onderdeel pakket 2,5 mln. inrichting park</i>	Ja
8. Sociaal programma	<ul style="list-style-type: none"> Onderhoud door Buurtgroenbedrijf. Programma door BuurtSportcoach en Rijke Schooldag. Historische wandelingen. Buurtklusbedrijf maakt bankjes. Omgevingsmanager. 	Vanaf 2026, doorlopend	<i>Wordt verder uitgewerkt</i>	

Fase 2 (nog geen financiële dekking)

	<i>Wat is (nog) belangrijk?</i>	<i>Planning</i>	<i>Schatting kosten</i>	<i>Dekking</i>
9. Schuifpuzzel middendeel: - Verplaatsing korfbalvelden 'omhoog' - Verplaatsing natuurgrasveld - Krajicek velden		Indien budget beschikbaar, vroegst vanaf 2028	1 mln.	Nee
10. Renovatie en uitbreiding Van Maerlanstraat 2	<ul style="list-style-type: none"> Middelen voor investering. Eerste grondontwerp verder optimaliseren met beoogde gebruikers. Exploitatieplan huidige (en potentiële) nieuwe gebruikers. 	Indien budget beschikbaar, vroegst vanaf 2028	Kosten voor uitbreiding oplopend tot 4,8 mln.	Nee, wel mogelijkheden voor subsidies. Zie hieronder.
11. Voltooiing park	<ul style="list-style-type: none"> Aanpassingen naar bestemming Groenlandschap en Park in omgevingsplan. 	Indien budget beschikbaar, vroegst vanaf 2028	Al gereserveerd in fase 1, maar door vertrek korfbalvelden en clubhuis kan dit ook worden gerealiseerd.	Ja

4.3 Dekking financiële middelen

Voor de financiering van de eerste fase is een investeringsbudget van € 6,2 miljoen en zijn exploitatiemiddelen van € 455.000 beschikbaar, onder voorbehoud van besluitvorming over bijdrage vanuit NPAO. Over deze bijdrage (€ 1 mln.) wordt in voorjaar 2026 besloten. Uitvoering van bovenstaande maatregelen is afhankelijk van beschikbare middelen. Als deze middelen niet beschikbaar worden gesteld zal het beschikbare budget voor fase 1 verlaagd worden. De bijdrage vanuit WRJ is toegezegd en zal in de administratie worden verwerkt zodra de beschikking ontvangen is.

Voor de tweede fase is slechts zicht op een beperkt deel van de benodigde investering. Er is dus aanvullende financiering nodig. Dat wordt de komende periode verkend. Het gaat om aanzienlijke bedragen. We houden de raad hierover op de hoogte. Daarbij valt te denken aan: de inzet van verduurzamingsgelden maatschappelijk vastgoed, DUMAVA-subsidie voor maatschappelijk vastgoed, Wijkendeal voor de wijk de Paasberg van de provincie Gelderland, compensatiegelden aanleg natuur en cofinanciering door partners.

Colofon

- Ontwerpen door Arjan Kool
- Bevindingenrapportage Beek op de Paasberg
- Bewonersinitiatief Beek op de Paasberg
- (Omgevings)proces Twynstra Gudde
- Openbare bronnen internet

Met dank aan:

Alle vertegenwoordigers van verenigingen, scholen, bewonersoverleggen, organisaties uit het gebied en buurtbewoners die hebben meegedacht. Initiatiefgroep Beek op de Paasberg en landschapsontwerper Arjan Kool. Ook dank aan collega's van sportbedrijf Arnhem, Nationaal-Programma Arnhem-Oost, Waterschap Rijn en IJssel, gemeente Rheden en de gemeente Arnhem.